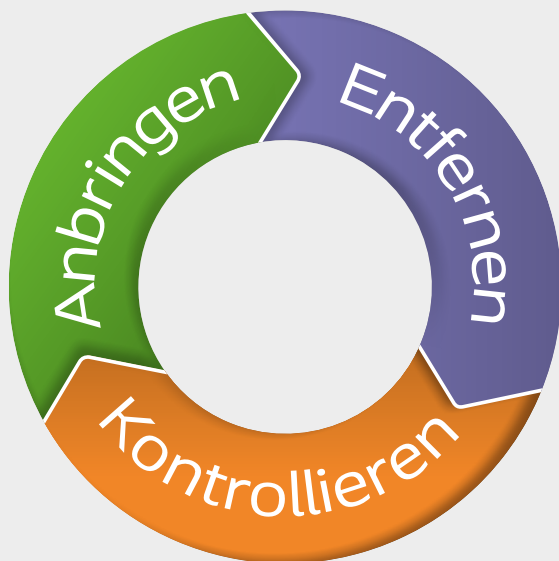




SenSura® Mio richtig anwenden:

Leitfaden zum Anbringen, Entfernen und Kontrollieren der Stomaversorgung





Die Grundlage für eine gute Routine beim Versorgungswechsel

Der Leitfaden zum Anbringen, Entfernen und Kontrollieren des Produkts (AEK) umfasst einen einfachen dreistufigen Prozess. Dieser hilft Ihnen dabei, die für Sie passende Wechselroutine zu finden – zum Erhalt einer gesunden peristomalen Haut.

Anbringen

Das korrekte routinemäßige Vorgehen beim Versorgungswechsel beginnt schon mit dem richtigen Anbringen Ihrer Basisplatte.

Dauerhaft gesunde Haut

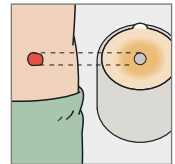
Es ist sehr wichtig, dass Ihr Produkt korrekt angebracht ist, denn es schützt die Haut rund um das Stoma vor Kontakt mit Stomaausscheidungen, die eine häufige Ursache von Hautirritationen sind.

Passgenauer Sitz ist entscheidend

Für eine optimale Haftung muss die Basisplatte unbedingt auf sauberer und vollständig trockener Haut angebracht werden. Sauberes Wasser ist für die Reinigung des Stomas und der umgebenden Haut ausreichend.



Beim Anbringen der Basisplatte sollte das Loch so zugeschnitten werden, dass es sich Ihrem Stoma gut anpasst und weder zu locker noch zu eng anliegt. Legen Sie die Basisplatte um das Stoma herum an. Um einen guten Sitz zu gewährleisten, drücken Sie die Platte auf die Haut, beginnen Sie unten und streichen Sie die Platte mit den Fingern nach oben. Achten Sie dabei unbedingt darauf, dass keine Feuchtigkeit vom Stoma auf die Haftfläche gelangt. Achten Sie darauf, dass die Platte eng am Stoma abschließt und einen guten Hautkontakt hat.



Wenn Sie Schwierigkeiten haben, können unterstützende Produkte wie z. B. abdichtende Hautschutzringe oder Paste hilfreich sein.



Stomata verändern sich

Im Laufe der Zeit kann Ihr Stoma seine Größe und Form ändern. Das kommt regelmäßig vor. Hat sich die Größe oder Form verändert, muss die Schablone zum Ausschneiden der Basisplatte neu angepasst werden. Für eine optimale Anwendung prüfen Sie regelmäßig die Größe und Form des Stomas. Dies ist besonders wichtig, wenn Sie eine Wölbung um das Stoma herum haben.

Sprechen Sie immer mit Ihrer* Ihrem Stomatherapeut*in, wenn Sie unsicher sind oder Veränderungen an der Oberfläche Ihres Stomas feststellen.



Lesen Sie vor der Verwendung der Produkte immer die beiliegende Gebrauchsanweisung durch.

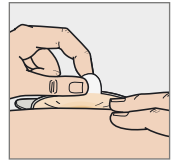
Um die Haut zu schützen, ist es wichtig, die richtige Technik für ein schonendes Entfernen der Stomaversorgung anzuwenden.

Schonendes Entfernen

Ein regelmäßiges Wechseln der Versorgung und schonendes Entfernen schützt die stomaumgebende Haut, hält sie gesund und beugt Irritationen vor.

Wenn Sie einen offenen Beutel verwenden und die Ausscheidungen flüssig sind, ist das Entleeren des a vor dem Entfernen ratsam.

Ziehen Sie die Abziehlasche nach unten, um die Basisplatte von der Haut abzulösen. Entfernen Sie die Basisplatte vorsichtig, indem Sie diese nach und nach sanft abrollen. Üben Sie mit der anderen Hand gleichzeitig etwas Gegendruck auf die Haut aus. Gegebenenfalls können Sie einen Pflasterentferner nutzen, wenn Sie zusätzliche Hilfe benötigen.



Wenn Sie sich unwohl fühlen und zum Beispiel unter Juckreiz oder Brennen leiden, muss Ihre Stomaversorgung ungeachtet der üblichen Wechselgewohnheiten entfernt werden. Es könnten Anzeichen für eine Undichtigkeit unter der Basisplatte sein.



So erkennen Sie Hautirritationen

Hautirritationen können bei Stomaträgern häufiger auftreten. Wenn Sie Veränderungen im Aussehen oder in der Farbe der stomaumgebenden Haut gegenüber der Haut im restlichen Bauchbereich feststellen, liegt bei Ihnen möglicherweise eine Hautirritation vor.

Das passende Produkt mit der richtigen Wechselroutine ist eine Möglichkeit, um Undichtigkeiten und damit verbundene Hautirritationen von vornherein zu vermeiden.

Wie sieht gesunde Haut aus?



Wenn Sie ein Stoma haben, kann es oft schwierig sein, den Unterschied zwischen normaler, gesunder Haut, Haut mit einer leichten Reizung und Haut, die die Aufmerksamkeit einer medizinischen Fachkraft benötigt, zu erkennen.

Hier ein Beispiel für normale, gesunde Haut um ein Stoma. Unabhängig von der Hautfarbe sollte der Bereich um das Stoma genauso aussehen wie der Rest der Haut an Ihrem Bauch.



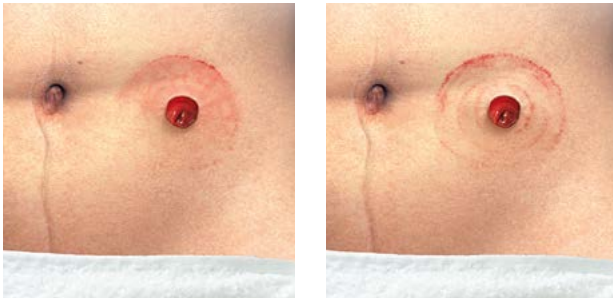
Wussten Sie schon...

Hautirritationen werden häufig mit Allergien verwechselt, die jedoch viel seltener auftreten.¹

Bei einer allergischen Reaktion ist der gesamte Bereich, der von der Stomaplatte bedeckt ist, gereizt und gerötet. Möglicherweise kommt es gleichzeitig zu Brennen und Juckreiz.

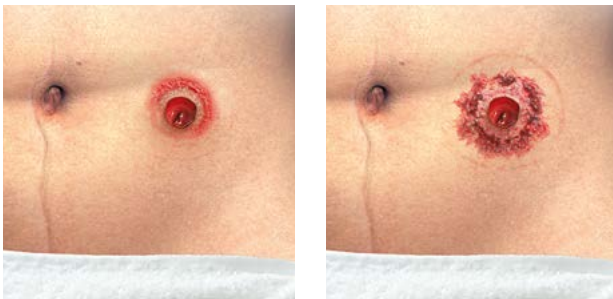
Beurteilung der Reizung

Bei schwereren Hautirritationen sollten Sie aber den Rat einer medizinischen Fachkraft einholen.



Leichte Hautirritation

Hier zwei Varianten einer leichten Hautirritation.



Schwere Hautirritation

Die Symptome einer schweren Hautirritation sind unter anderem dunkelblaue/violette Flecken, Nässen, Blutungen, brennende oder juckende Haut in der Stomaumgebung.

Hier ist die Unterstützung durch eine medizinische Fachkraft erforderlich.



Die Passform macht den Unterschied.

Die SenSura® Mio Basisplatten mit der BodyFit Technologie® haften schnell auf der Haut und passen sich den Körperformen, Hautunebenheiten oder Hautfalten an. Dies erleichtert das Anbringen der Versorgung und kann dazu beitragen, Undichtigkeiten zu vermeiden.

Erfahren Sie in unsere Anwendungsvideos mehr über SenSura® Mio
www.coloplast.de/sensuramio

1 Nybaek, H. and Jemec, G., 2010. Skin problems in stoma patients. Journal of the European Academy of Dermatology and Venereology, 24(3), pp. 249–257.

Ostomy Care / Continence Care / Wound & Skin Care / Interventional Urology

PM-15893

Coloplast GmbH, Postfach 70 03 40, 22003 Hamburg, Tel. 040 669807-77, Fax 040 669807-48, service@coloplast.com
www.coloplast.de The Coloplast logo is a registered trademark of Coloplast A/S. © 2021-03. All rights reserved Coloplast A/S